



CERCLE CYCLISTE CHATILLONNAIS

Mode d'emploi du logiciel Interface transpondeur à utiliser avec les classeurs



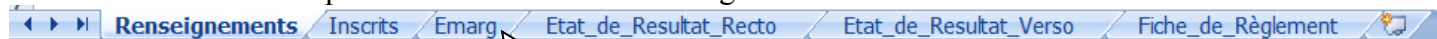
Utilisation du logiciel interface transpondeur

Sommaire

Etape 1 : préparation dans le classeur.....	3
Etape 2 : installation du logiciel d'interface.....	4
Etape 3 : Installation du pilote du port série.....	6
Etape 4 : Connexion du décodeur.....	7
Etape 5 : Lancement du logiciel d'interface.....	11
Etape 6 : Configuration.....	11
Etape 7 : Choix des épreuves.....	14
Etape 8 : Importation des données.....	15
Etape 9 : Chronométrage.....	16
Etape 10 : Exportation.....	20
Etape 11 : Fermeture du logiciel d'interface.....	20
Etape 12 : Traitement des données dans le classeur Excel.....	20

Etape 1 : préparation dans le classeur

Vous devez commencer par aller dans la feuille « Emarg » du classeur .



Club organisateur : **Bourg Ain Cyclisme** Titre : **Nocturne de Péronnas**
 Catégorie : **2ème Catégorie, 3ème Catégori** Date : vendredi 1 juin 2012

FÉDÉRATION FRANÇAISE DE CYCLISME

FEUILLE D'EMARGEMENT

Dos	Nom et prénom	Club	Licence	Numéro UCI	Cat	Sx	Signature	Rglt	Dos
1	BROSSELIN MICHEL	BOURG EN BRESSE AIN CYCLISME	2401005106	FRA19540419	Pass°D2	M			1
2	FELIX Jean-Luc	BOURG EN BRESSE AIN CYCLISME	2401005048	0	3ème Caté	M			2
3	GAILLARD JACQUES	BOURG EN BRESSE AIN CYCLISME	2401005093	FRA19671208	Pass°D2	M			3
4	GALLIOT Anthony	BOURG EN BRESSE AIN CYCLISME	2401005025	0	Pass°D1	M			4
5	LAMBERT David	BOURG EN BRESSE AIN CYCLISME	2401005247	FRA19940702	Junior	M			5
6	LIU Heng	BOURG EN BRESSE AIN CYCLISME		0	3ème Caté	M			6
7	MOUSSIER Arnaud	BOURG EN BRESSE AIN CYCLISME	2401005108	0	3ème Caté	M			7

Tours de Handicap

Liste programme v1
 Liste programme v2
 Utilisation de transpondeurs

Préfixe
 D01
 Nombre de transpondeurs
 60

Il faut compléter :

- 1) Le préfixe (qui identifie à qui appartient les transpondeurs).
 Voir § **Références transpondeurs** du guide : **Utilisation des fichiers de classements**,
- 2) Le nombre de transpondeurs que l'on veut « réserver » pour cette épreuve,

Puis cliquer sur le bouton « Utilisation de transpondeurs ».

Club organisateur : **Bourg Ain Cyclisme** Titre : **Nocturne de Péronnas**
 Catégorie : **2ème Catégorie, 3ème Catégori** Date : vendredi 1 juin 2012

FÉDÉRATION FRANÇAISE DE CYCLISME

FEUILLE D'EMARGEMENT

Dos	Nom et prénom	Club	Licence	Numéro UCI	Cat	Sx	Signature	Rglt	N°T
1	BROSSELIN MICHEL	BOURG EN BRESSE AIN CYCLISME	2401005106	FRA19540419	Pass°D2	M			86881
2	FELIX Jean-Luc	BOURG EN BRESSE AIN CYCLISME	2401005048	0	3ème Caté	M			86882
3	GAILLARD JACQUES	BOURG EN BRESSE AIN CYCLISME	2401005093	FRA19671208	Pass°D2	M			86883
4	GALLIOT Anthony	BOURG EN BRESSE AIN CYCLISME	2401005025	0	Pass°D1	M	Excusé		86884
5	LAMBERT David	BOURG EN BRESSE AIN CYCLISME	2401005247	FRA19940702	Junior	M			86885
6	LIU Heng	BOURG EN BRESSE AIN CYCLISME		0	3ème Caté	M	Absent		86886
7	MOUSSIER Arnaud	BOURG EN BRESSE AIN CYCLISME	2401005108	0	3ème Caté	M			86887

Tours de Handicap

Liste programme v1
 Liste programme v2
 Utilisation de transpondeurs

Préfixe
 D01
 Nombre de transpondeurs
 60

Le nom de la colonne Dos change en N°T et les numéros des transpondeurs apparaissent en gris léger. Il est possible de changer le premier numéro de transpondeur.

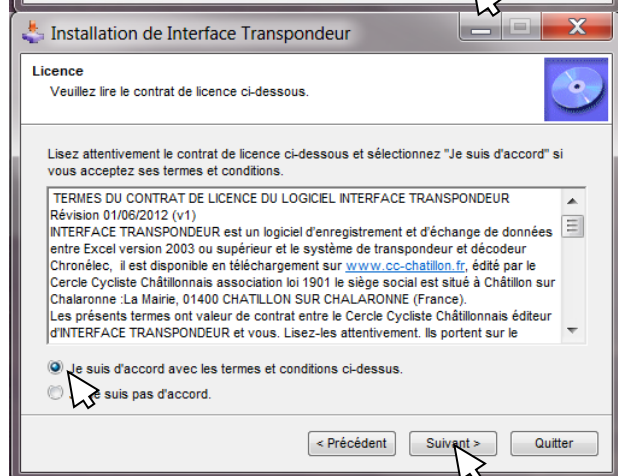
Un fois ceci fait vous pouvez enregistrer et fermer votre classeur.

Etape 2 : installation du logiciel d'interface

Elle est téléchargeable sur le site www.cc-chatillon.fr sous le nom « Installation interface transpondeur.exe », une fois téléchargée double-cliquer sur le fichier.

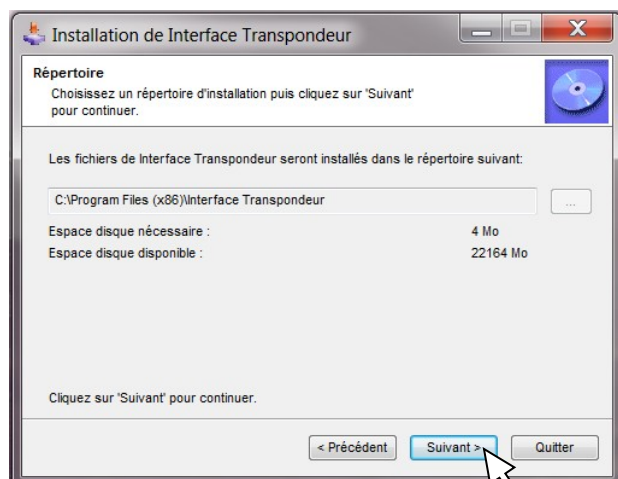


Le programme d'installation s'ouvre, cliquer sur Suivant !



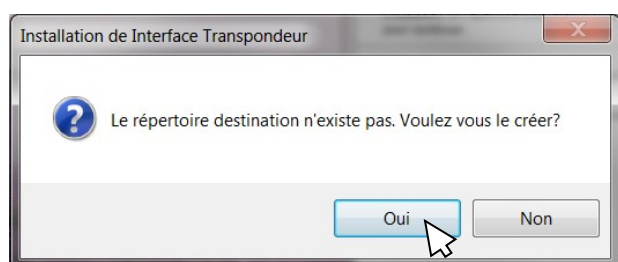
Acceptation du contrat de licence

Après avoir lu le contrat de licence, activer le bouton radio Je suis d'accord... Puis cliquer sur Suivant.



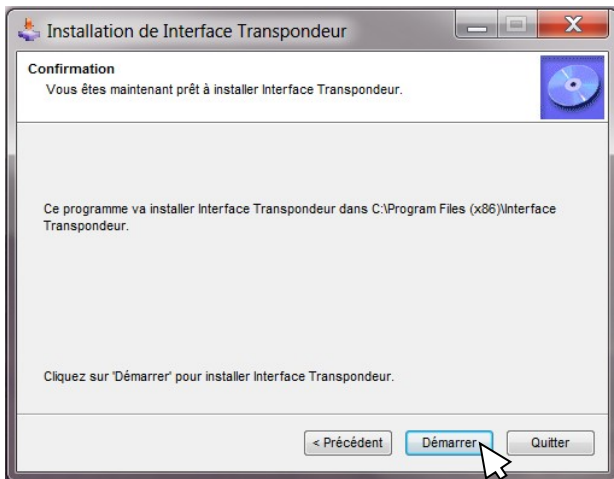
Choix du répertoire d'installation

Cliquer sur Suivant



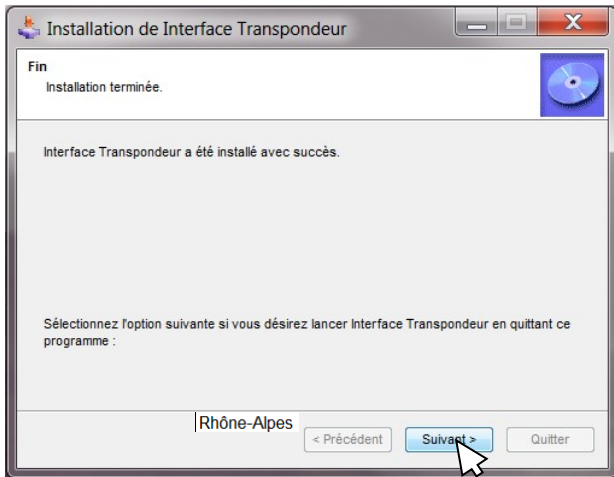
Ce message s'affiche lors de la première installation,

Cliquer sur Oui

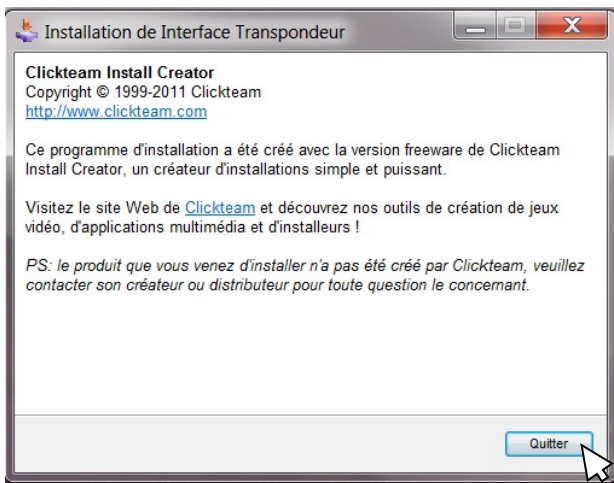


Lancement de l'installation

Cliquer sur Démarrer



Cliquer sur Suivant



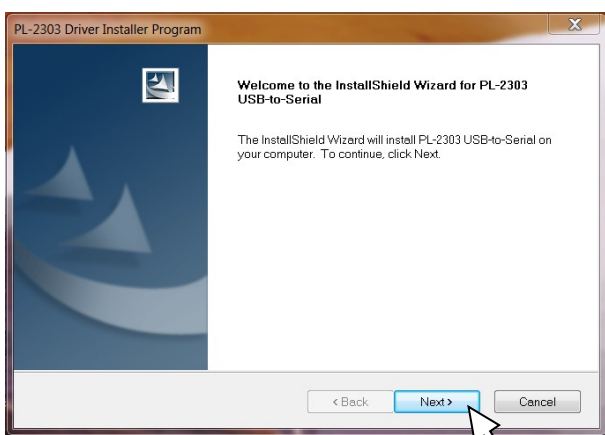
Cliquer sur Quitter



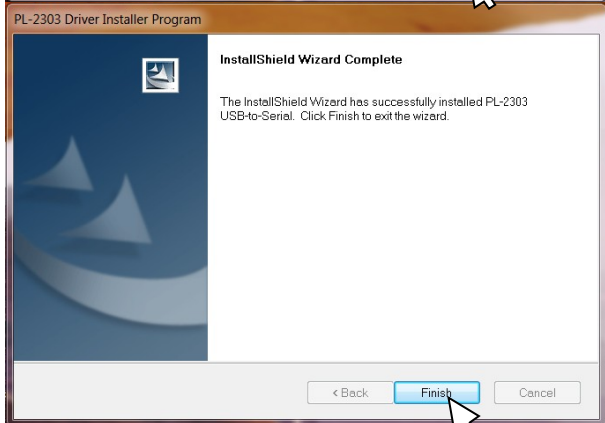
L'icône suivante doit apparaître sur le bureau de votre ordinateur

Etape 3 : Installation du pilote du port série

Elle est téléchargeable sur le site www.cc-chatillon.fr sous le nom « PL2303_Prolific_DriverInstaller_v130.exe », une fois téléchargée double-cliquer sur le fichier.



Cliquer sur Next



Cliquer sur Finish



Ensuite brancher le câble sur le port USB de votre PC.

ATTENTION !

Il faut toujours le brancher sur le même port pour éviter d'avoir chaque fois à reconfigurer le logiciel.

Etape 4 : Connexion du décodeur

Présentation du décodeur :



Le coffret.



Contenu du coffret :

- 1) Un décodeur
- 2) Un câble d'alimentation
- 3) Une fiche pour câble d'alimentation
- 4) Un câble USB série (bleu).



Face avant du décodeur.



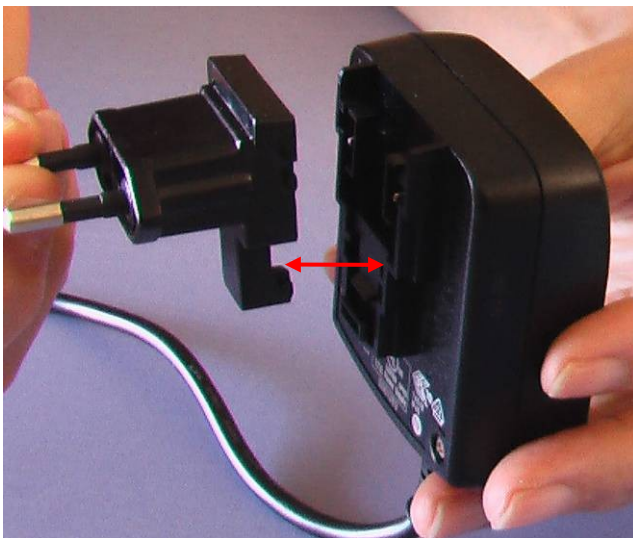
Face arrière du décodeur.

Il faut ensuite connecter le décodeur effectuant tout les branchements :

- 1- Connexion électrique
- 2- Connexion du port série
- 3- Connexion du câble coaxial
- 4- Connexion de la boucle



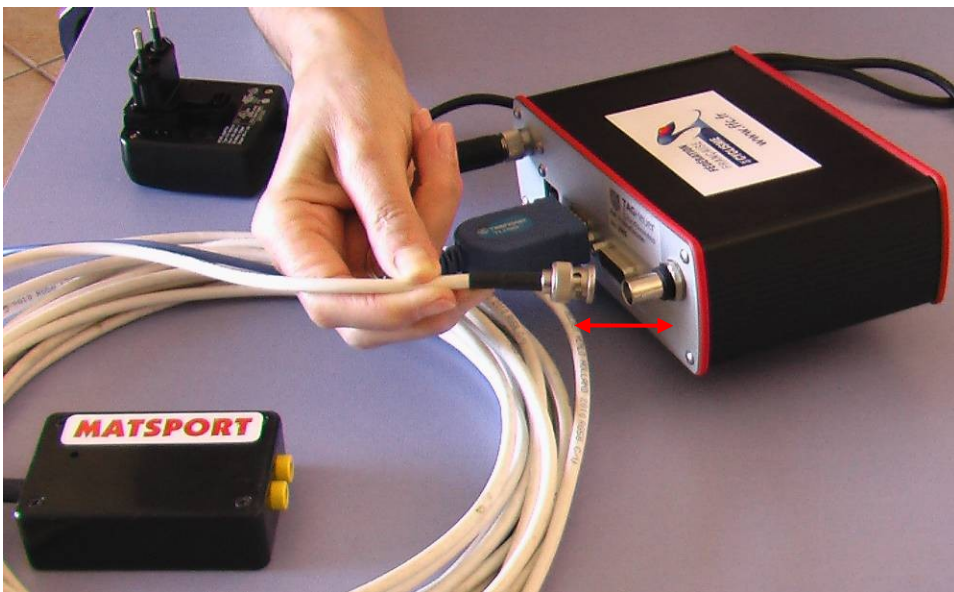
Connexion du port série.



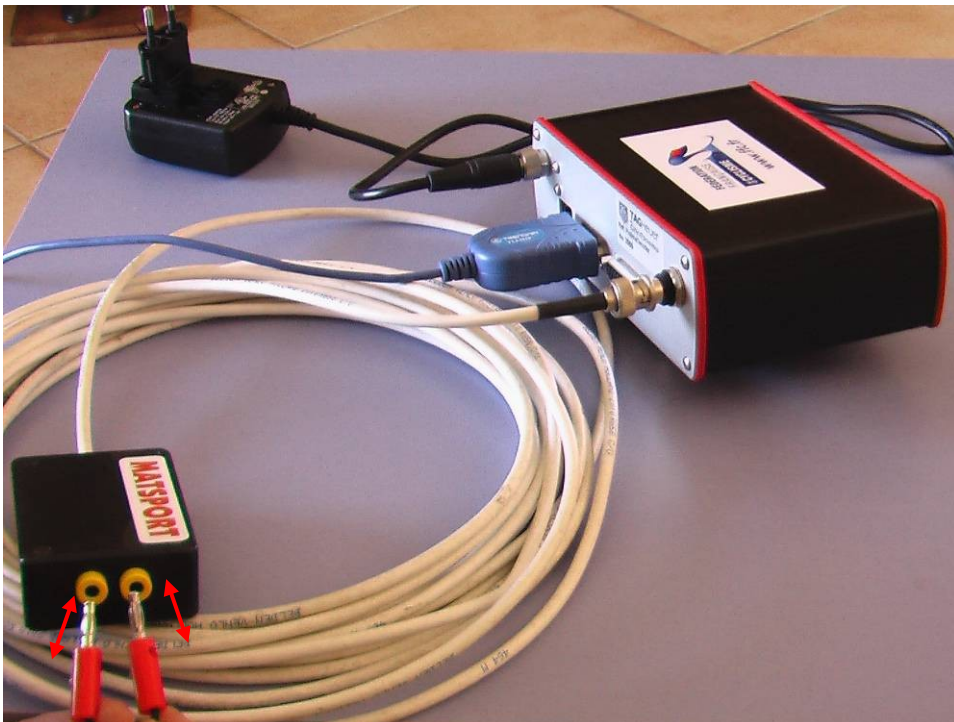
Mise en place de la fiche sur le câble d'alimentation.



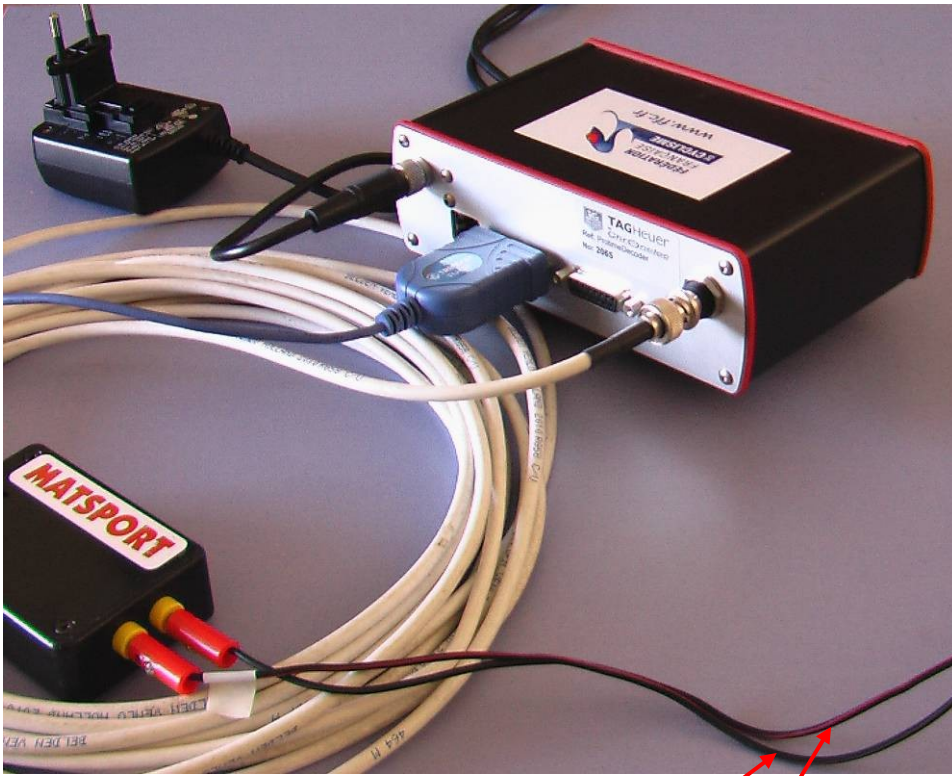
Connexion de l'alimentation électrique.



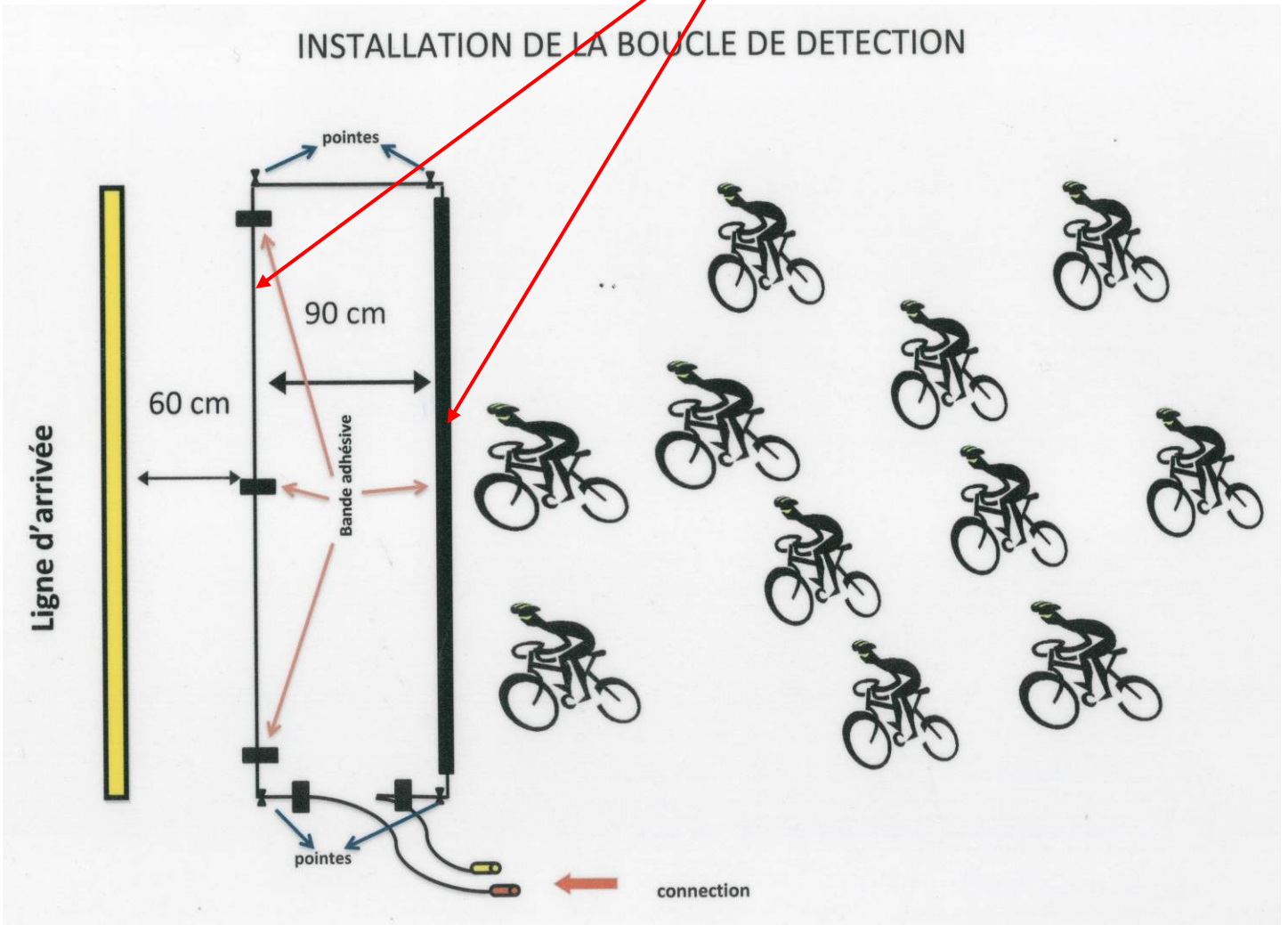
Connexion du câble coaxial



Connexion de la boucle au câble coaxial.



Ensemble décodeur connecté, brancher le port UBS au PC et la prise électrique sur secteur.

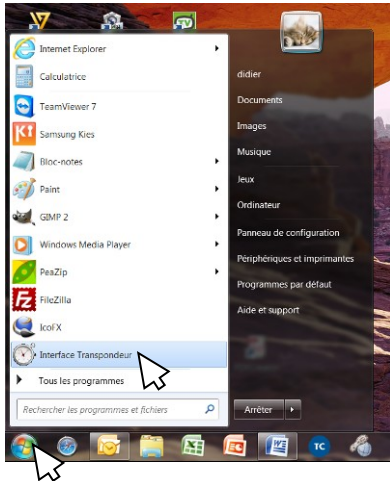


Etape 5 : Lancement du logiciel d'interface

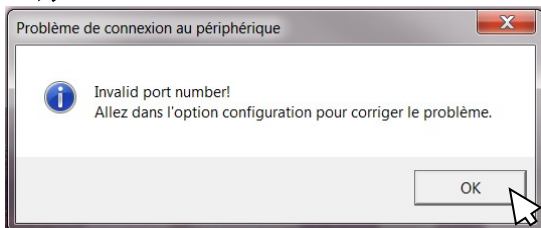


Double cliquer sur l'icône sur le bureau de votre PC.

Ou

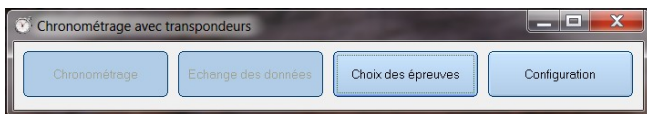


Cliquer sur l'icône Windows et sur Interface Transpondeur.



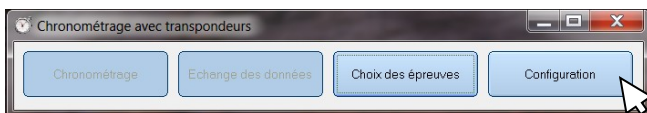
A la première utilisation ce message apparaît, il est donc **IMPERATIF** d'effectuer l'Etape 6 : Configuration.

Ensuite ce message peut aussi apparaître si vous n'avez pas branché votre câble USB dans le bon port.

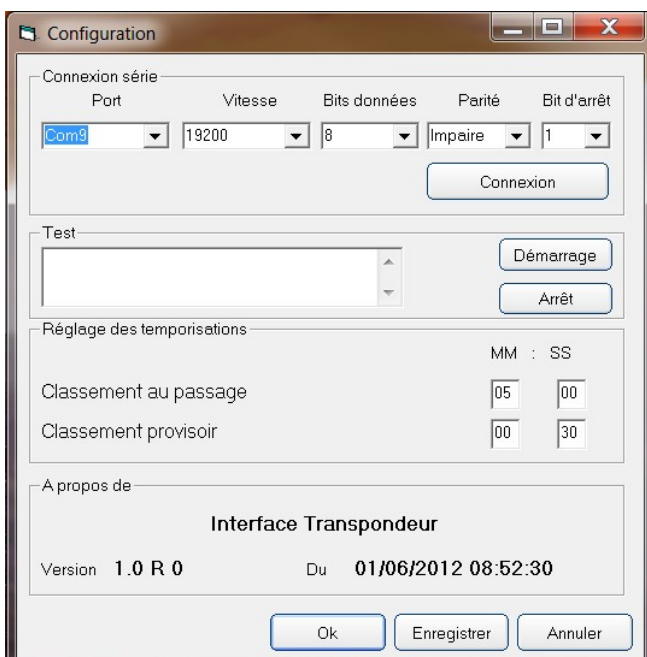


Ensuite la fenêtre « maître » de l'interface transpondeur apparaît en haut de votre écran.

Etape 6 : Configuration



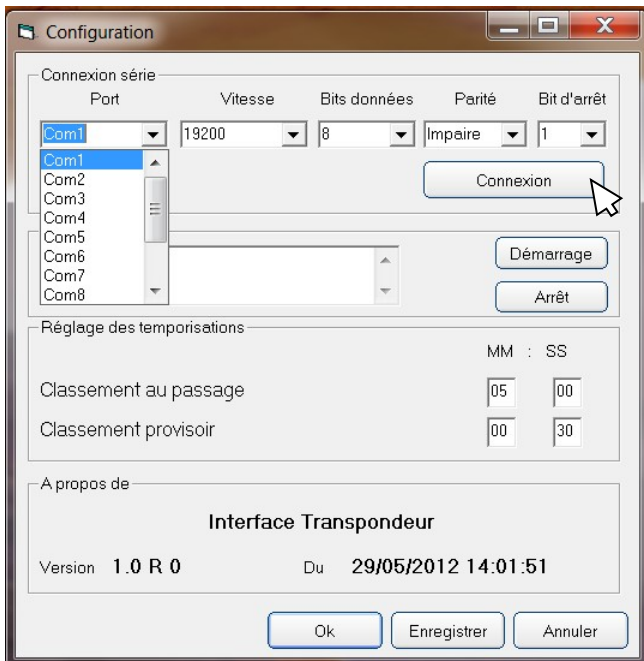
Cliquer sur le bouton Configuration



La fenêtre de configuration de l'application s'ouvre.

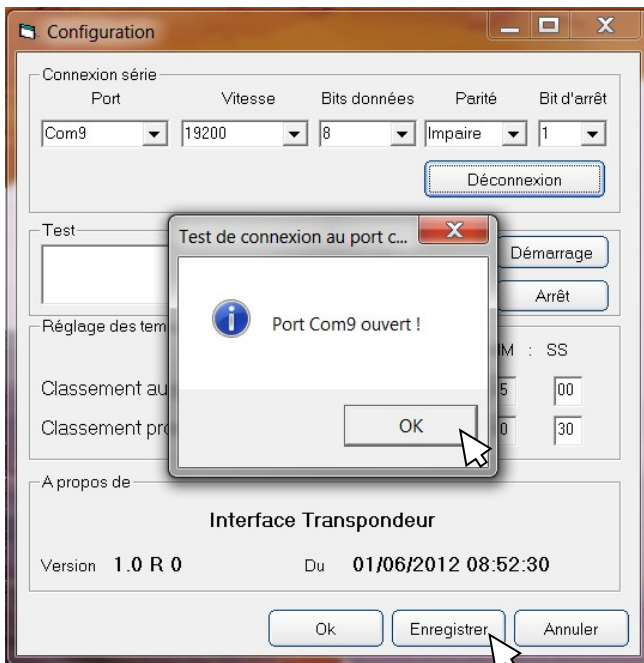
4 rubriques dans cette fenêtre :

- 1) Connexion série
- 2) Test
- 3) Réglage des temporisations
- 4) A propos de



Connexion série :

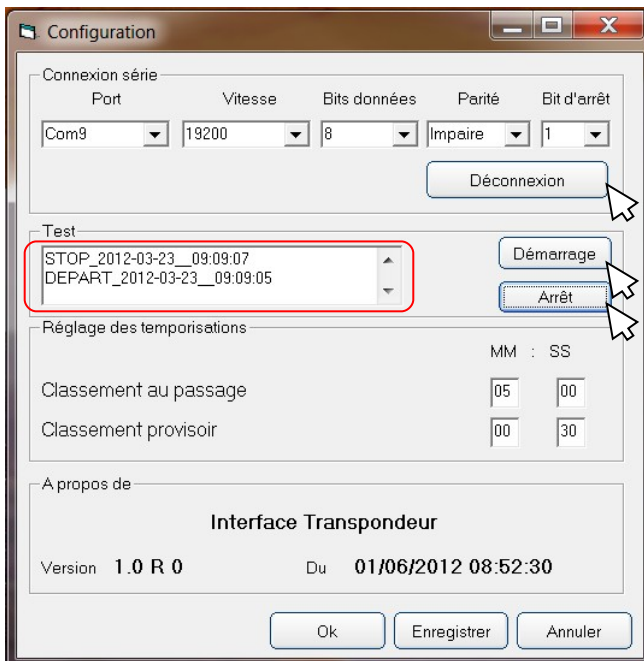
Dans cette rubrique, on règle les paramètres de la connexion au décodeur. Par défaut les paramètres sont corrects seul le port série varie d'un PC à un autre, il faudra donc le sélectionner dans la liste, et ensuite cliquer sur le bouton Connexion.



Lorsque vous obtenez le message port Comx ouvert, le bouton connexion est devenu Déconnexion.

Cliquer sur le bouton Enregistrer pour mémoriser le port Com.

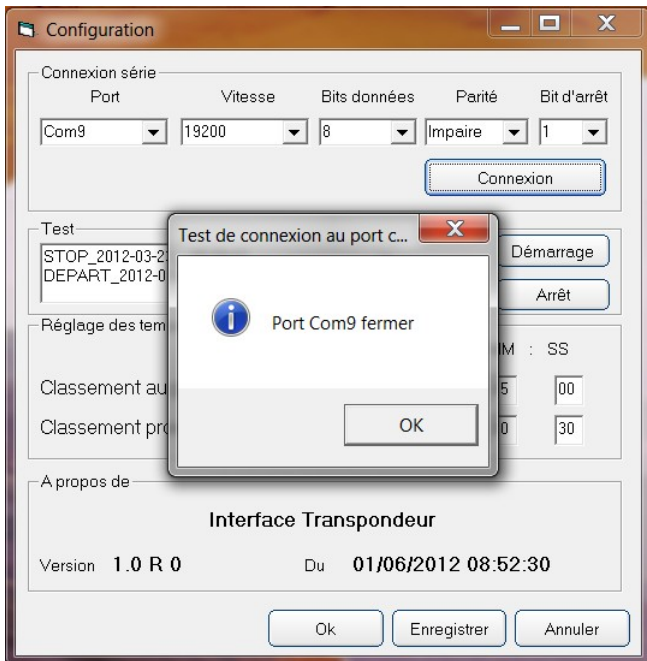
Il faut alors vous assurer que le PC communique bien avec le décodeur en allant dans la rubrique Test.



Test :

Cliquer tour à tour sur les boutons Démarrage et Arrêt ; si le décodeur est ok il vous envoie une ligne DEPART et une ligne STOP dans la zone de gauche.

Cliquer sur le bouton Déconnexion, pour refermer le port.



Important : si le port n'est pas fermé il peut y avoir des problèmes lors du chronométrage.

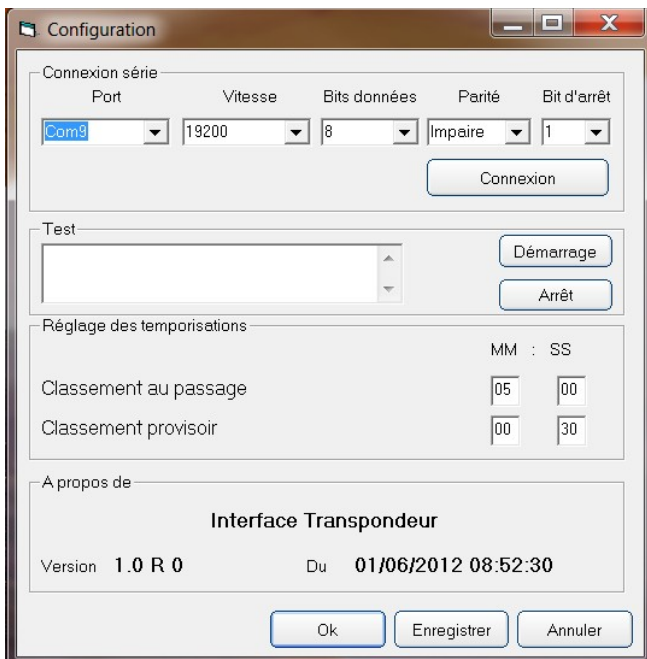


Réglage des temporisations :

Ici on peut modifier les périodes de rafraichissement des classements lors de l'épreuve.

Si vous changez ces valeurs, sachez qu'elles peuvent ralentir l'application.

Cliquer sur le bouton Enregistrer pour mémoriser les réglages.



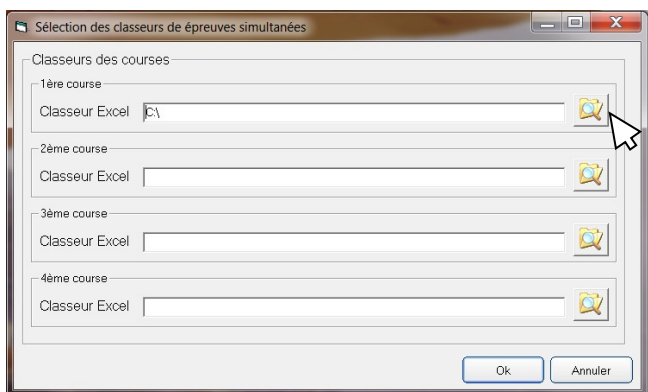
A propos de :

Cette rubrique est uniquement informative : elle permet de connaître la version et la date du logiciel.

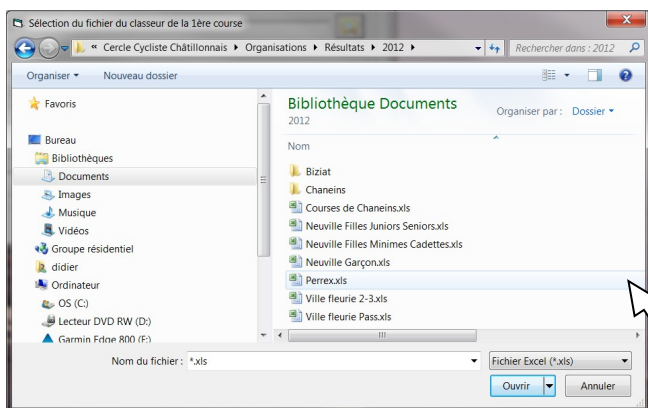
Etape 7 : Choix des épreuves



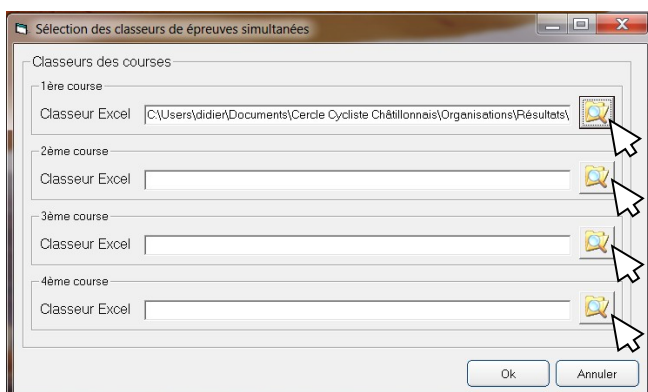
Cliquer sur le bouton Choix des épreuves.



Cliquer sur le bouton Explorateur.



Une fenêtre s'ouvre qui vous permet de choisir le classeur de l'épreuve.



Vous pouvez choisir jusqu'à 4 épreuves.

Cliquer sur le bouton Ok pour valider vos choix.

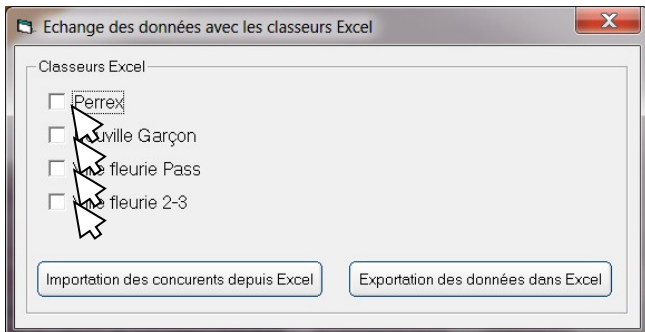


Dès lors qu'au moins une épreuve a été choisie les boutons Chronométrage et Echanges des données de la fenêtre « maître » deviennent accessibles.

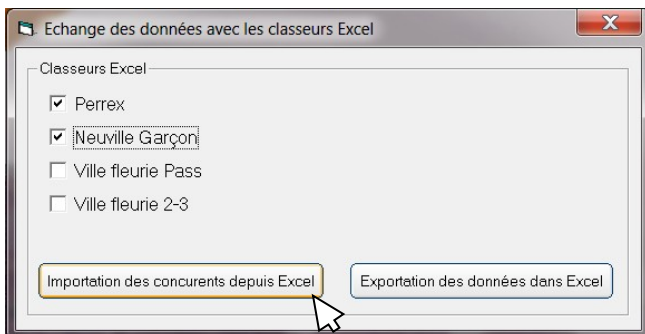
Etape 8 : Importation des données



Cliquer sur le bouton Echange des données.



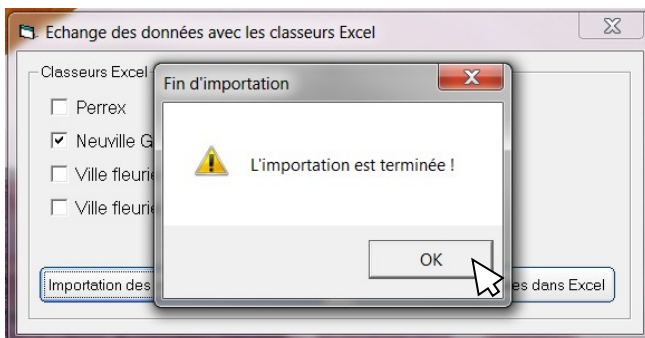
La fenêtre s'ouvre avec la liste des épreuves que vous avez choisies.



Cochez les épreuves que vous voulez importer dans le logiciel.

Ce système permet de mettre à jour un seul des classeurs qui aurait été modifié après le lancement du logiciel.

Cliquer sur le bouton Importation des concurrents depuis Excel.

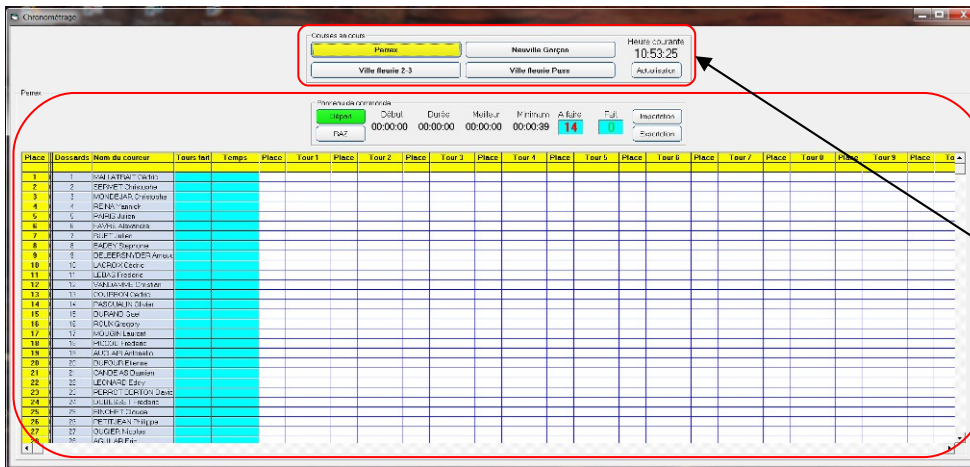


Un message s'affiche une fois l'importation terminée.

Etape 9 : Chronométrage

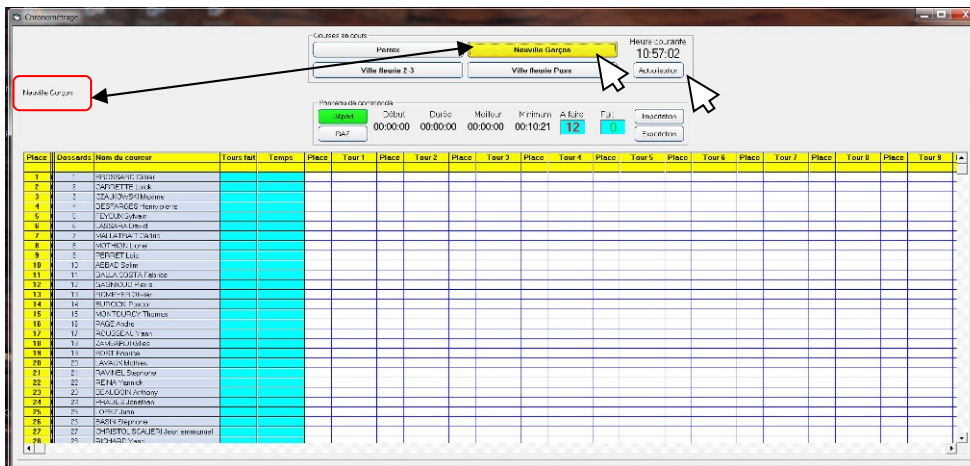


Cliquer sur le bouton Chronométrage.



L'écran de chronométrage apparaît.

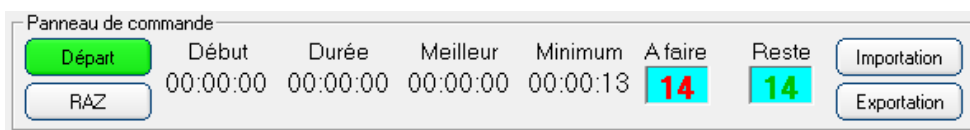
- 2 rubriques :
- 1) Courses en cours.
 - 2) Epreuve.



Courses en cours :

Si on clique sur un bouton avec un nom de course dans la rubrique Courses en cours, automatiquement ce sont les données de cette course qui s'affichent dans la rubrique épreuve, et le bouton de la course en cours devient jaune.

Si on clique sur le bouton Actualisation, toutes les courses sont classées dans l'ordre du dernier passage.



Panneau de commande :

Chaque course a son propre panneau de commande avec un certain nombre de boutons et d'informations qu'il convient ici de décrire.

Boutons :

Départ/Arrêt : démarre ou arrête la course, on clique sur le bouton Départ au lancement des coureurs (le chronométrage de la course est lancé), le bouton devient alors rouge et s'appelle Arrêt, on clique sur le bouton Arrêt après le passage du dernier concurrent.

RAZ : Ce bouton permet d'effacer toutes les données, temps et places se trouvant dans le tableau.

Importation : Ce bouton permet d'importer les données du classeur (si les noms de tous les coureurs ne sont pas dans le tableau) ; cette mise à jour peut être faite une fois la course lancée.

Exportation : Ce bouton enregistre dans le classeur toutes les données du tableau de la course.

Informations :

Début : C'est l'heure de début de la course (prise lorsqu'on clique sur le bouton Départ).

Durée : C'est le temps écoulé depuis le départ (il s'arrête lorsqu'on clique sur le bouton Arrêt).

Meilleur : Il indique le meilleur temps pour effectuer un tour.

Minimum : C'est le temps que mettrait un coureur pour effectuer un tour de circuit à 55 kms/h. Si un coureur effectue un passage dans un temps inférieur, le tour n'est pas pris en compte.

A faire : Nombre de tours de circuit à faire.

Reste : Nombre de tours de circuit restant à effectuer.

Description des données présentes dans le tableau de chaque épreuve

Place Classement du coureur
Dossard Dossard du coureur
Nom du coureur Nom et prénom du coureur (Si possible mettre le prénom en minuscule dans le classeur pour plus de lisibilité).

Place	Dossards	Nom du coureur	Tours fait	Temps	Place	Tour 1	Place	Tour 2	Place	Tour 3
			72	42,674	43,784	00:02'28	43,49	00:02'29	43,49	00:02'29
1	46	BOURJAL STEVE	40	01:41'14"686	10	00:02'30"873	3	00:05'03"946	12	00:07'35"016
2	29	JACQUEMOT LAURE	40	01:41'14"974	27	00:02'34"264	20	00:05'05"352	15	00:07'35"388
3	7	MOUSSIER Arnaud	40	01:41'16"112	12	00:02'31"291	11	00:05'04"629	1	00:07'33"485
4	31	CONTI GUILLAUM	40	01:41'39"705	25	00:02'33"872	33	00:05'08"868	34	00:07'39"791
5	45	BOIN MAXIME	40	01:41'39"725	16	00:02'31"844	10	00:05'04"402	2	00:07'33"587
6	18	SALLET François	40	01:41'40"345	9	00:02'30"708	19	00:05'05"229	14	00:07'35"226

Tours Fait Nombre de tours faits par le coureur.
 Nombre de kilomètres faits.

Place	Dossards	Nom du coureur	Tours fait	Temps	Place	Tour 1	Place	Tour 2	Place	Tour 3
			72	42,674	43,784	00:02'28	43,49	00:02'29	43,49	00:02'29
1	46	BOURJAL STEVE	40	01:41'14"686	10	00:02'30"873	3	00:05'03"946	12	00:07'35"016
2	29	JACQUEMOT LAURE	40	01:41'14"974	27	00:02'34"264	20	00:05'05"352	15	00:07'35"388
3	7	MOUSSIER Arnaud	40	01:41'16"112	12	00:02'31"291	11	00:05'04"629	1	00:07'33"485
4	31	CONTI GUILLAUM	40	01:41'39"705	25	00:02'33"872	33	00:05'08"868	34	00:07'39"791
5	45	BOIN MAXIME	40	01:41'39"725	16	00:02'31"844	10	00:05'04"402	2	00:07'33"587
6	18	SALLET François	40	01:41'40"345	9	00:02'30"708	19	00:05'05"229	14	00:07'35"226

Temps Temps réalisé par le coureur sur l'épreuve.
 Moyenne horaire courante de l'épreuve.

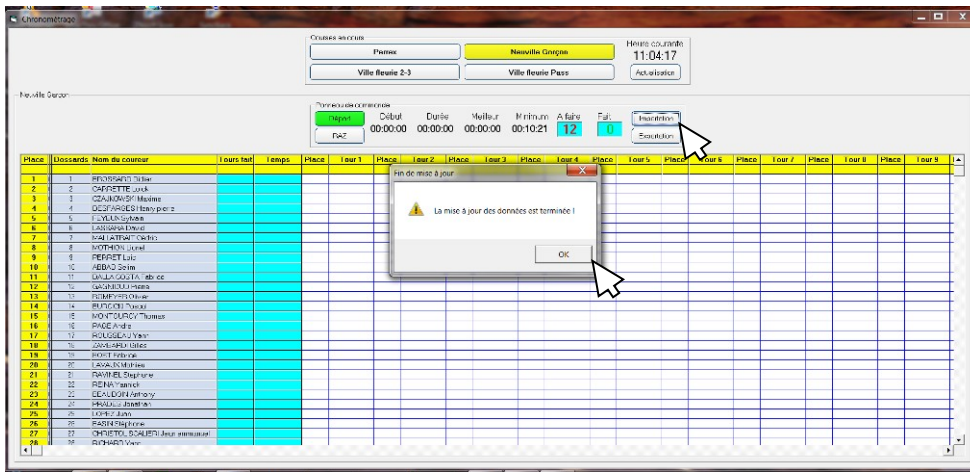
Place	Dossards	Nom du coureur	Tours fait	Temps	Place	Tour 1	Place	Tour 2	Place	Tour 3
			72	42,674	43,784	00:02'28	43,49	00:02'29	43,49	00:02'29
1	46	BOURJAL STEVE	40	01:41'14"686	10	00:02'30"873	3	00:05'03"946	12	00:07'35"016
2	29	JACQUEMOT LAURE	40	01:41'14"974	27	00:02'34"264	20	00:05'05"352	15	00:07'35"388
3	7	MOUSSIER Arnaud	40	01:41'16"112	12	00:02'31"291	11	00:05'04"629	1	00:07'33"485
4	31	CONTI GUILLAUM	40	01:41'39"705	25	00:02'33"872	33	00:05'08"868	34	00:07'39"791
5	45	BOIN MAXIME	40	01:41'39"725	16	00:02'31"844	10	00:05'04"402	2	00:07'33"587
6	18	SALLET François	40	01:41'40"345	9	00:02'30"708	19	00:05'05"229	14	00:07'35"226

Place Place de passage du coureur.
 Moyenne horaire du tour.

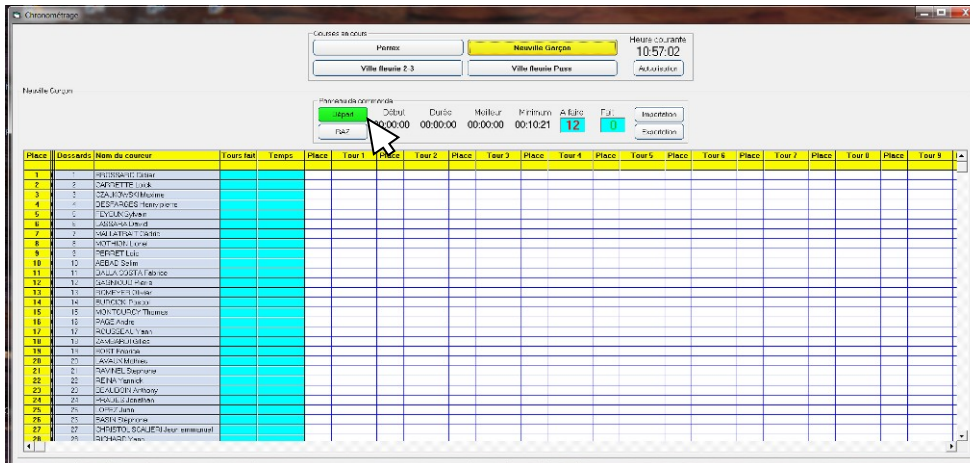
Place	Dossards	Nom du coureur	Tours fait	Temps	Place	Tour 1	Place	Tour 2	Place	Tour 3
			72	42,674	43,784	00:02'28	43,49	00:02'29	43,49	00:02'29
1	46	BOURJAL STEVE	40	01:41'14"686	10	00:02'30"873	3	00:05'03"946	12	00:07'35"016
2	29	JACQUEMOT LAURE	40	01:41'14"974	27	00:02'34"264	20	00:05'05"352	15	00:07'35"388
3	7	MOUSSIER Arnaud	40	01:41'16"112	12	00:02'31"291	11	00:05'04"629	1	00:07'33"485
4	31	CONTI GUILLAUM	40	01:41'39"705	25	00:02'33"872	33	00:05'08"868	34	00:07'39"791
5	45	BOIN MAXIME	40	01:41'39"725	16	00:02'31"844	10	00:05'04"402	2	00:07'33"587
6	18	SALLET François	40	01:41'40"345	9	00:02'30"708	19	00:05'05"229	14	00:07'35"226

Tour x Temps réalisé par le coureur sur ce tour.
 Meilleur temps du tour.

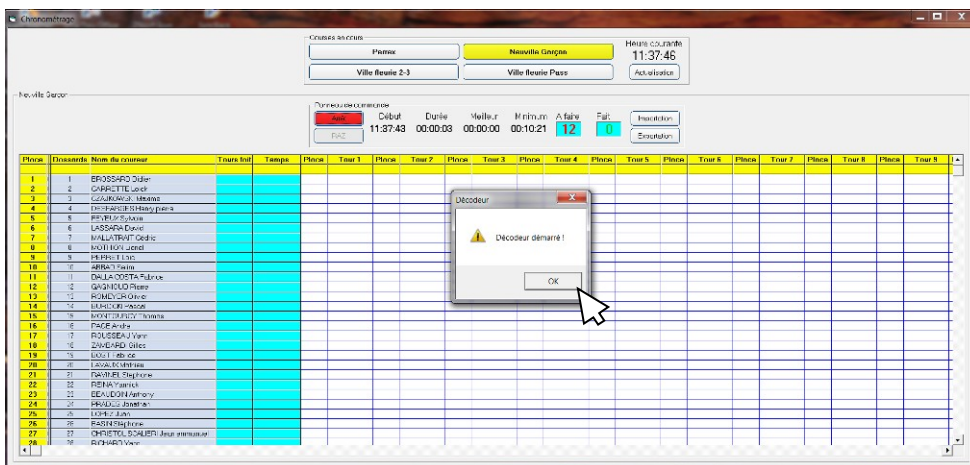
Place	Dossards	Nom du coureur	Tours fait	Temps	Place	Tour 1	Place	Tour 2	Place	Tour 3
			72	42,674	43,784	00:02'28	43,49	00:02'29	43,49	00:02'29
1	46	BOURJAL STEVE	40	01:41'14"686	10	00:02'30"873	3	00:05'03"946	12	00:07'35"016
2	29	JACQUEMOT LAURE	40	01:41'14"974	27	00:02'34"264	20	00:05'05"352	15	00:07'35"388
3	7	MOUSSIER Arnaud	40	01:41'16"112	12	00:02'31"291	11	00:05'04"629	1	00:07'33"485
4	31	CONTI GUILLAUM	40	01:41'39"705	25	00:02'33"872	33	00:05'08"868	34	00:07'39"791
5	45	BOIN MAXIME	40	01:41'39"725	16	00:02'31"844	10	00:05'04"402	2	00:07'33"587
6	18	SALLET François	40	01:41'40"345	9	00:02'30"708	19	00:05'05"229	14	00:07'35"226



Cliquer sur le bouton Importation si vous avez ajouté des coureurs depuis la dernière importation du fichier Excel.

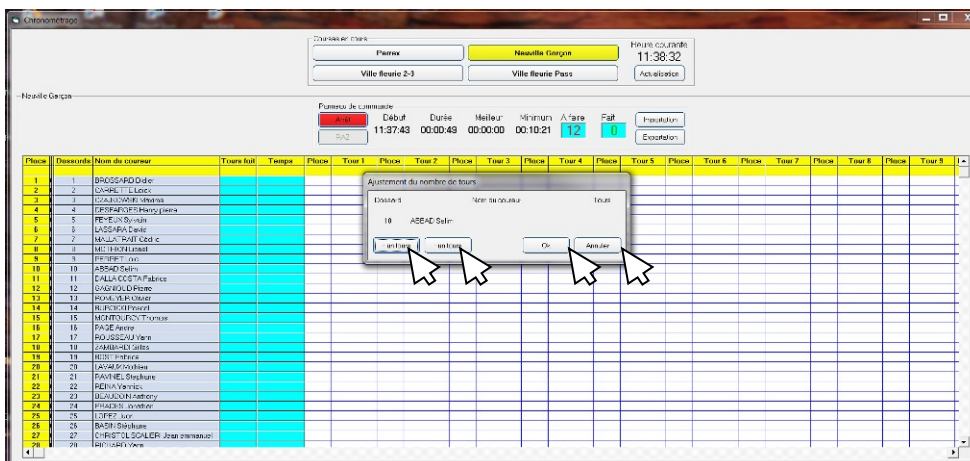


Cliquer sur le Bouton Départ

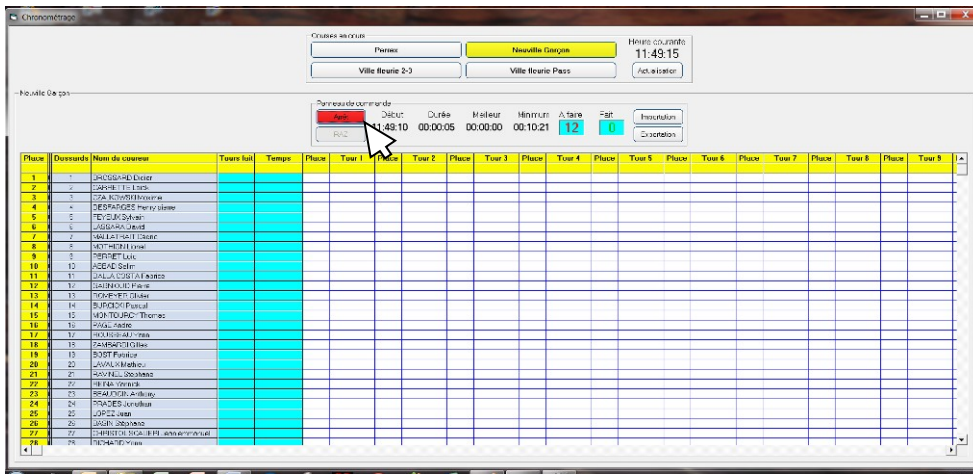


Le bouton change de couleur, l'heure de début s'affiche, et la durée commence à s'incrémenter.

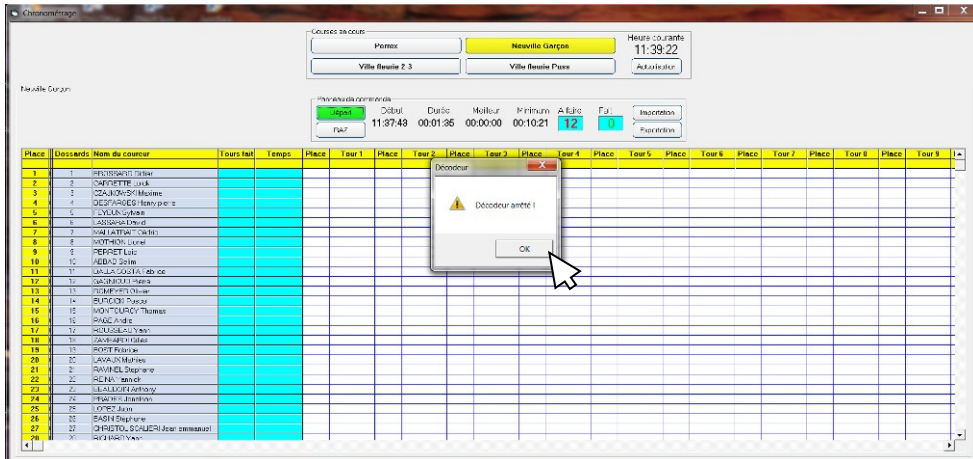
Un message s'affiche signifiant que le décodeur a bien démarré.



Si pour une raison ou une autre (exemple : tour rendu) vous avez besoin d'ajuster le nombre de tours d'un concurrent, en cliquant droit sur la ligne du coureur, vous avez la possibilité d'ajouter ou de retrancher des tours à ce coureur.

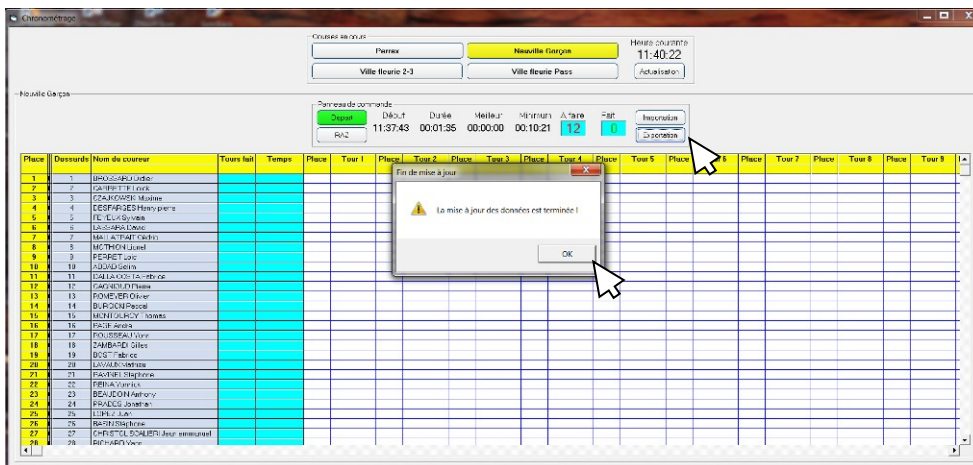


Cliquer sur le Bouton Arrêt lorsque la course est terminée.



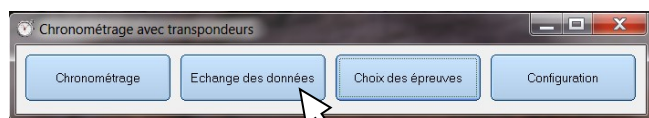
Le bouton change de couleur, la durée se fige.

Un message s'affiche signifiant que le décodeur s'est bien arrêté.

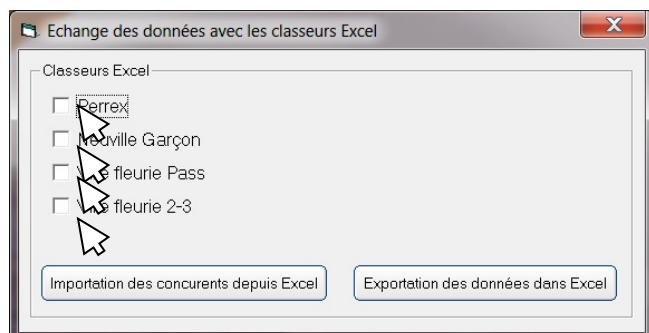


Cliquer sur le bouton Exportation pour enregistrer toutes les données du tableau de la course dans le classeur Excel.

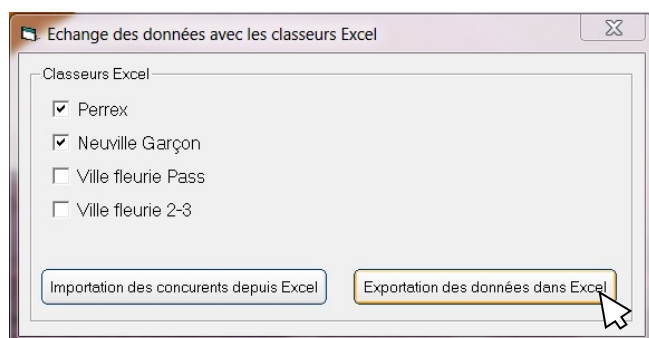
Etape 10 : Exportation



Cliquer sur le bouton Echange des données.



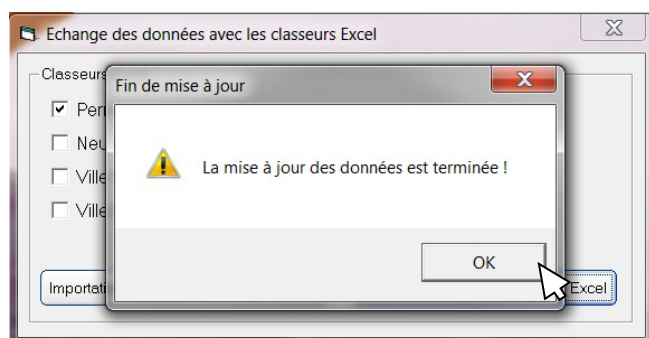
La fenêtre s'ouvre avec la liste des épreuves que vous avez choisies.



Cochez les épreuves que vous voulez exporter dans le logiciel.

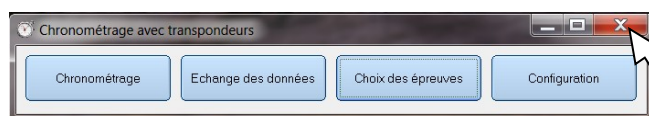
Ce système permet de mettre à jour un seul des classeurs si toutes les courses ne sont pas finies.

Cliquer sur le bouton Exportation des données dans Excel.

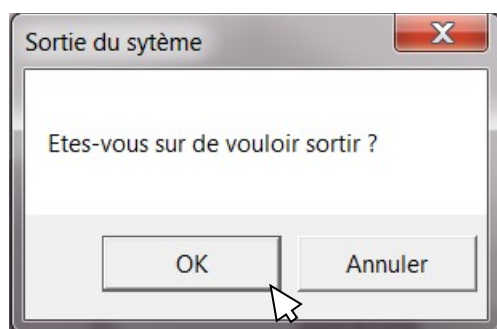


Un message s'affiche une fois l'exportation terminée.

Etape 11 : Fermeture du logiciel d'interface



Pour fermer le logiciel Interface transpondeur, cliquer sur la fermeture de fenêtre.



Un message de confirmation s'affiche. Si vous cliquez sur le Bouton Annuler, vous pouvez encore retourner consulter les données des courses, si vous cliquez sur Ok toutes les données de la course seront perdues (dans le logiciel uniquement dans les classeurs Excel elles seront présentes si vous n'avez pas omis de faire les exportations de données en fin de course).

Etape 12 : Traitement des données dans le classeur Excel

Voir § Classement_Transpondeur dans :

Le guide : **Utilisation des fichiers de classements Ecole de Cyclisme.pdf**

ou

Le guide : **Utilisation des fichiers de classements.pdf**

Notes :